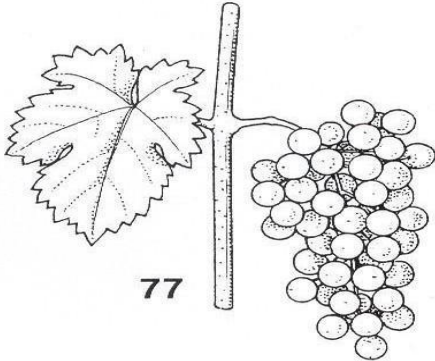



## Obsah

1.	Aktuální situace .....	2
1.1.	Fenofáze révy .....	2
1.2.	Vhodnost podmínek pro rozvoj sledovaných chorob a škůdců v aktuálním týdnu .....	2
1.3.	Aktuální výskyt sledovaných organismů .....	2
a)	Plíseň révy .....	2
b)	Padlí révy .....	3
c)	Šedá hniloba hroznů révy .....	4
d)	Hálčivec révový .....	4
e)	Vlnovník révový .....	4
f)	Křísek révový .....	4
g)	Obaleč mramorovaný a obalečik jednopásý .....	5
2.	Doporučení .....	5
2.1.	Plíseň révy .....	5
2.2.	Padlí révy .....	6
2.3.	Šedá hniloba hroznů révy .....	6
2.4.	Hálčivec révový .....	7
2.5.	Vlnovník révový .....	7
2.6.	Křísek révový .....	7
2.7.	Obaleč mramorovaný a obalečik jednopásý .....	8
3.	Další informace .....	8
3.1.	Využití metody krátkodobé prognózy plísně révy dle SHMÚ Bratislava (autor P.Šteberla) .....	8
3.2.	Klopuška révová .....	8
3.3.	Puklice švestková .....	9
3.4.	Ukončení používání přípravků obsahujících úč.l. indoxakarb .....	9
4.	Měďnaté fungicidy .....	10
5.	Mapy plošného rozložení závažnosti výskytu plísně révové na území jihomoravského kraje .....	11
6.	AGRO METEOGRAM – čas postřiku .....	12
6.1.	Břeclav .....	12
6.2.	Mikulov .....	13
6.3.	Znojmo .....	14
6.4.	Uherské Hradiště .....	15
6.5.	Hustopeče .....	16

## 1. Aktuální situace

### 1.1. Fenofáze révy

	
<p>77</p>	<p>počátek uzavírání hroznů</p>
<p>79</p>	<p>konec uzavírání hroznů</p>

V tomto období, podle lokalit a odrůd, probíhá nebo nastane fáze BBCH 75-77 BBCH.

### 1.2. Vhodnost podmínek pro rozvoj sledovaných chorob a škůdců v aktuálním týdnu

		Patogen	Předpokládaná vhodnost podmínek	
<b>CHOROBY</b>	plíseň révy		slabá / slabá	
	padlí révy		slabá / střední	
	šedá hniloba hroznů révy		slabá / slabá	
		Škůdce	Předpokládané riziko výskytu	
<b>ŠKŮDCI</b>	hálčivec révový		slabé	
	vlnovník révový		slabé	
	obaleči		střední	
	ostatní – křísek révový		silné	

### 1.3. Aktuální výskyt sledovaných organismů

#### a) Plíseň révy

Popis patogenu viz <http://www.ekovin.cz/choroby-a-skudci/plisen-revova>

Aktuální vývoj choroby:

- V důsledku lokálních dešťových srážek byly podmínky primární infekce (vydatný déšť, min. 10 mm srážek za 24 hod., průměrná denní teplota neklesne pod 10 (13) °C a minimální teplota pod 8 (10) °C) podle lokalit splněny 0–4x.
- V minulém období došlo k dalšímu splnění podmínek primární infekce jen lokálně.
- Na více lokalitách byly zaznamenány primární i sekundární výskyty choroby.
- K významnému napadení došlo jen tam, kde byly opakovaně splněny podmínky primární a následně sekundární infekce a nemohla být v důsledku opakovaných dešťových srážek zajištěna dostatečně intenzivní ochrana.

- K dalšímu šíření choroby na sledovaných lokalitách nedochází.  
Předpoklad šíření:
- **V tomto období končí nebezpečí primárních infekcí.**
- V průběhu období podle předpovědi nedojde k dalšímu splnění podmínek primární infekce.
- Předpokladem primárních infekcí jsou vydatné dešťové srážky, které zajistí dlouhodobé ovlhčení a klíčení oospor a přenos patogenu na vnímavé části keřů a vhodná teplota (optimum 20–26 °C).
- **Na lokalitách, kde jsou výskyty může dojít na konci období (pátek) ke sporulaci patogenu i k sekundárnímu šíření choroby.** Podmínky pro sporulaci vytvoří především večerní deště, které zajistí noční ovlhčení rostlin.
- Podmínkou sporulace patogenu na napadených rostlinných částech je ovlhčení nebo vysoká relativní vlhkost vzduchu (95 % a více), vhodná teplota a tma trvající za optimálních podmínek nejméně 4 hod. (22.00-04.00).
- K sekundárním infekcím (klíčení zoosporangií a infekce) je potřebné ovlhčení trvající za vhodné teploty min. 2 hod.
- **Sledujte nadále výskyty a šíření choroby v porostech.**



## b) Padlí révy

popis patogenu viz - <http://www.ekovin.cz/choroby-a-skudci/padli-revove>

Aktuální vývoj choroby:

- V minulých obdobích bylo několik period s velmi vhodnými podmínkami pro patogen (teploty 3 dny za sebou více než 6 hod. v rozmezí 21-30 °C a po deštích vyšší vlhkost vzdušná).
- V minulém období byly převážně méně příznivé podmínky pro patogen.
- **Na více lokalitách byly zjištěny sekundární výskyty choroby na listech i na hroznech.**
- **Na několika lokalitách bylo zjištěno i významné napadení mladých hroznů velmi náchylných odrůd.**
- Předpoklady šíření:  
V polovině období (středa a čtvrtek) budou velmi příznivé podmínky, ve závěru dojde dle předpovědi k ochlazení a budou méně příznivé podmínky pro patogen.
- Skončilo období vysoké citlivosti k napadení (počátek kvetení - bobule velikosti hrachu).
- Stále trvá období vnímavosti mladých hroznů k infekci.
- **Nadále je třeba věnovat zvýšenou pozornost ochraně porostů náchylných odrůd.**



c) **Šedá hniloba hroznů révy**Aktuální výskyt:

- V minulém období byly lokálně příznivé podmínky pro patogen.
- Na lokalitách s vydatnějšími srážkami mohlo dojít ke sporulaci patogenu a následně k osídlení zbytků květenství.

Předpoklady šíření:

- **V průběhu tohoto období budou podle předpovědi méně příznivé podmínky pro patogen.**

d) **Hálčivec révový**

popis škůdce - <http://www.ekovin.cz/choroby-a-skudci/halcivec-revovy>

Aktuální výskyt:

- Na více lokalitách bylo zjištěno významné napadení porostů.
- **Sledujte poškození letorostů.**
- Poškození se projevuje skvrnitostí (nejlépe viditelnou v procházejícím světle), kadeřením čepelí listů a omezením růstu letorostů.

Předpoklad šíření:

- K významnému poškození dochází především v prvních fázích vývoje letorostů.
- V letních měsících se škůdce vyskytuje na vrcholcích letorostů.

e) **Vlnovník révový**Aktuální výskyt:

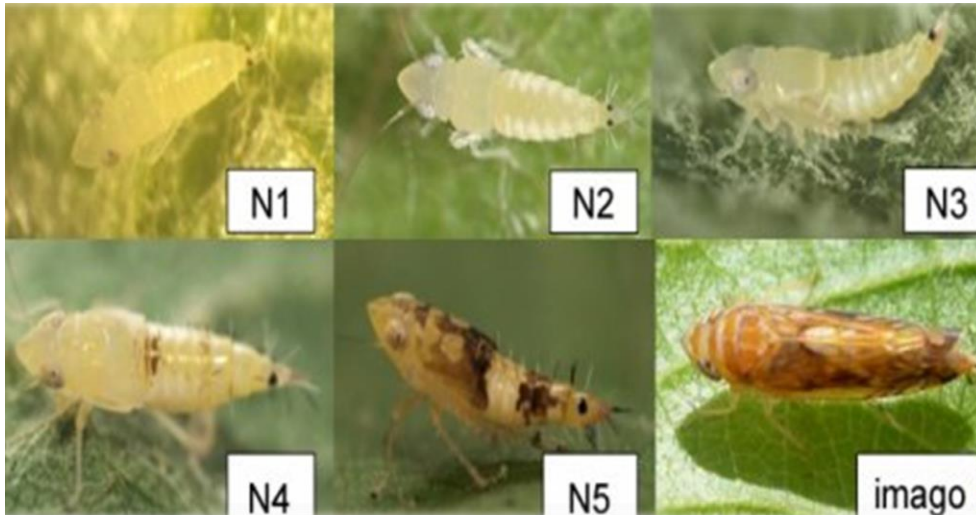
- Na mnoha lokalitách bylo zjištěno významné, především ohniskové napadení porostů.
- **Sledujte napadení listů.**
- Na líci listů jsou žlutozelené, červenofialové nebo bílé puchýře, na rubu listů nápadné bělavé, později hnědnoucí porosty zbytnělých trichomů (erineum), kde roztoči žijí a rozmnožují se.
- V současné době se roztoči vyskytují ve vyšších patrech olistění.

Předpoklad šíření:

- K silnému projevu poškození listů dochází převážně v prvních fázích vývoje letorostů.

f) **Křísek révový**Aktuální výskyt:

- **Na některých sledovaných lokalitách byly zaznamenány výskyty nymf 4. instaru kříška révového.**
- Nymfy 3. instaru (N3) mají typické dvě černé skvrny na posledním článku zadečku, jsou větší a žlutavě zbarvené. Nymfy 4. instaru mají na hřbetní části drobné hnědé kresby.



- Předpoklad dalšího šíření:
- **Sledujte výskyty nymf škůdce prohlídkou spodní strany listů.**

#### g) Obaleč mramorovaný a obalečik jednopásý

popis škůdců viz- <http://www.ekovin.cz/choroby-a-skudci/obalec-mramorovany-obalec-jednopasy>

Aktuální výskyt:

- Pokračuje letová aktivita motýlů 2. generace obalečů.
- Na sledovaných lokalitách nebyl dosud dosažen vrchol letové aktivity.

Předpoklad šíření:

- **V polovině a v závěru období lze předpokládat nárůst letové aktivity.**
- **Pokračujte ve sledování průběhu letové aktivity motýlů 2 generace obalečů.**

[Signalizace letu motýlů obalečů do feromonových lapáků – různé lokality](#)



## 2. Doporučení

**2.1. Plíseň révy** (vyhodnocení situace z jednotlivých meteorologických stanic naleznete [zde](#))

Stanovení potřeby ošetřování:

- **Kritická hodnota sumy týdenních úhrnů srážek ke dni 16.7. pro dosažení oblasti sporadicko-kalamitního výskytu (nad křivkou B) je 146 mm (od 1.5.) a pro dosažení oblasti kalamitního výskytu (nad křivkou A) je 177 mm.**
- Sumy týdenních úhrnů dešťových srážek jsou v důsledku lokálních dešťů velmi variabilní.
- Křivka sumy týdenních úhrnů dešťových srážek se pohybuje v oblasti nekalamitního výskytu (především část Břeclavska), sporadicko-kalamitního nebo i kalamitního výskytu (především Znojemska a část Hodonínska a Uherskohradištska).
- **V závěru minulého období mělo být zahájeno další ošetření, které by mělo být dokončeno v průběhu tohoto období.**

- Fungicidy je třeba volit podle ohrožení a výskytu choroby (systemické, lokálně systemické, kontaktní).
- Interval mezi ošetřeními dle vhodnosti podmínek pro šíření choroby, výskytu a použitého fungicidu 10-14 dnů.
- **Na lokalitách, kde nebyly doposud splněny podmínky primární infekce nebo nebyly zjištěny výskyty choroby je možné použít kontaktně a preventivně působící přípravky na bázi folpetu, metiramu nebo sloučenin mědi [k naplnění podmínky náhrady organických fungicidů v systému základní IP (1x) a nadstavbové IP (2x)].**
- **Na lokalitách s výskytem a především tam, kde dochází k dalšímu šíření choroby je vhodné upřednostnit systemické nebo lokálně systemické přípravky.**
- Pokud je ošetření proti plísni révy ve fázi zapojování hroznů současně cíleno na šedou hnilobu hroznů révy, je vhodné k ošetření použít přípravky se současnou nebo vedlejší účinností proti hnilobě.

## 2.2. Padlí révy (vyhodnocení situace z jednotlivých meteorologických stanic naleznete [zde](#))

### Stanovení potřeby ošetřování:

- **V závěru minulého období mělo být zahájeno další ošetření, které by mělo být dokončeno v průběhu tohoto období.**
- **Vzhledem k předpovědi počasí a trvalíci vnímavosti mladých hroznů k infekci je vhodné rizikové porosty ošetřit i v tomto období intenzivním fungicidem (Belanty, Collis, Dynali, Luna Experience, Luna Max, Prosper, Prosper TEC, Sercadis, Spirox D, Vivando).**
- **Pokud byl zjištěn významný výskyt, je vhodné upřednostnit přípravky na bázi spiroxaminu (Luna Max, Pronto, Prosper, Spirox D), které vykazují velmi dobrou eradikativní účinnost.**
- Eradikativní ošetření musí být provedeno v počátečních fázích rozvoje choroby na bílé mycelium, dříve než patogen poškodí epidermální buňky.
- Při eradikativním ošetření je třeba použít vyšší dávku aplikační kapaliny 600-800 l/ha.
- **Ostatní ohrožené porosty je možné nadále ošetřovat fungicidy na bázi elementární síry k naplnění podmínky náhrady organických fungicidů v systému základní IP (1x) a nadstavbové IP (2x), triazoly, strobiluriny nebo dalšími povolenými přípravky.**
- **Interval mezi ošetřeními by měl zohlednit náchylnost odrůdy, vhodnost podmínek pro šíření choroby, výskyt a použitý fungicid (u rizikových porostů 7-10 dnů, u ostatních ohrožených porostů 12-14 dnů).**
- U rizikových porostů je také možné volit delší interval mezi ošetřeními intenzivními fungicidy (12-14 dnů) a v mezidobí ošetřit přípravkem na bázi elementární síry.
- Pokud je ošetření proti padlí révy ve fázi zapojování hroznů současně cíleno na šedou hnilobu hroznů révy, je vhodné k ošetření použít přípravky se současnou nebo vedlejší účinností proti hnilobě.
- **Především u rizikových porostů je třeba, vzhledem k intenzivnímu růstu, urychleně provést nebo dokončit zelené práce včetně citlivého odlistění zóny hroznů.**
- Nejčastěji se doporučuje odstranit dva listy, v některých případech postačí odstranit jen zálistky v zóně hroznů.
- **Neodlistovat v období nebo krátce před obdobím intenzivního slunečního svitu a vysokých teplot.**

## 2.3. Šedá hniloba hroznů révy

### Stanovení potřeby ošetřování:

- **V průběhu tohoto období je třeba dokončit ošetření proti šedé hnilobě hroznů ve fázi zapojování hroznů.**
- **Ošetřeny by měly být především porosty náchylných odrůd s hustým hroznem.**
- K ošetření je vhodné použít přípravky proti plísni révy nebo padlí révy se současnou nebo vedlejší účinností na šedou hnilobu hroznů (folpet - Flovine, Folpan 80 WG, Follow 80 WG, Solofol a dále kombinace s folpetem – Afrasa Triple WG, Areva Combi, Cassiopee 79 WG, Daimyo F, Emendo F, Fantic F, Folpan Gold, Forum Star, Melody Combi 65,3 WG, Momentum, Pegaso F, Pergado F, Sanvino,

Twingo, Valis F, Vincare, Videryo F, Vincya F, kombinace se zoxamidem – Ampexio, strobiluriny – Cabrio Top, Custodia, Zato 50 WG, nebo s inhibitory sukcinát dehydrogenázy - Collis, Luna Experience, Luna Max, Sercadis).

- Významnou součástí ochrany proti šedé hnilobě je včasné a úplné provedení zelených prací, včetně citlivého odlistění zóny hroznů.

#### 2.4. Hálčivec révový

Stanovení potřeby ošetřování:

- Skončil vhodný termín pro ošetření specifickým akaricidem Ortus 5 SC.
- K omezení výskytu škůdce je možné nadále používat přípravky na bázi elementární síry, které jsou registrovány proti hálčivci révovému (Kumulus WG a přípravky povolené jako souběžný dovoz pro obchodní použití Agrosales-Síra 80, LUK-sulphur WG, Nimbus WG, Prokumulus WG, Síra 80 WG, Stratus WG).
- Ošetření přípravky na bázi elementární síry by mělo být prováděno za vyšších teplot (nad 16 °C, lépe nad 18 °C).
- **Od 4. roku stáří vinice lze v IP použít k regulaci výskytu fytozumných roztočů, včetně hálčivce révového, pouze dravého roztoče *Typhlodromus pyri*.**

#### 2.5. Vlnovník révový

Stanovení potřeby ošetřování:

- K významnému poškození dochází jen při silném napadení, kdy jsou menší a svinuté listy a při napadení květenství. Silné výskyty bývají často v ohniscích.
- Škůdce není plně kontrolován dravým roztočem *Typhlodromus pyri*. K významným výskytům dochází i v porostech se stabilizovanou populací dravého roztoče.
- Skončil vhodný termín pro ošetření specifickým akaricidem Ortus 5 SC.
- K omezení výskytu škůdce je možné nadále používat přípravky na bázi elementární síry, které jsou registrovány proti vlnovníku révovému (Kumulus WG a přípravky povolené jako souběžný dovoz pro obchodní použití Agrosales-Síra 80, LUK-sulphur WG, Nimbus WG, Prokumulus WG, Síra 80 WG, Stratus WG).
- **Od 4. roku stáří vinice lze v IP použít k regulaci výskytu fytozumných roztočů, včetně vlnovníka révového, pouze dravého roztoče *Typhlodromus pyri*.**

#### 2.6. Křísek révový

Stanovení potřeby ošetřování:

- V minulém roce byl zjištěn první výskyt karanténní choroby fytoplazmového zlatého žloutnutí révy v ČR, kterou přenáší křísek révový.
- Dne 09. 05. 2022 byly zveřejněny ve sbírce zákonů tři nařízení o mimořádných rostlinolékařských opatřeních, která se týkají zlatého žloutnutí révy.
- Ošetření je povinné pouze v zamořené a nárazníkové zóně vytýčené ÚKZÚZ.
- **Optimální termín ošetření proti nymfám je ve vývojové fázi 3. instaru.**
- **Signalizace ošetření révy proti křísku révovému v zamořené a nárazníkové zóně Oleksovičky byla oznámena všem pěstitelům dne 30.6.2022. Ošetření mělo být provedeno do 7 dnů od signalizace, nejpozději do 7.7.2022. Případné další ošetření (révové školky, podnožové matečnice a mladé výsadby) by mělo být provedeno za 10-14 dní.**
- **Na území CHKO Pálava (zamořená a nárazníková zóna Bulhary a Perná) nebylo dosud za účelem eradikace karanténního původce zlatého žloutnutí révy vydáno ze strany příslušného orgánu ochrany přírody a krajiny opatření obecné povahy.**
- **K ošetření proti křísku révovému jsou povoleny přípravky Steward, Steward OPZ, Exirel, Movento 100 SC (pouze révové školky, podnožové matečnice a mladé výsadby do 3 let), Sivanto prime (1x za 2 roky) a přípravek Pyregard (dle Nařízení ÚKZÚZ o povolení přípravku pro omezené a kontrolované použití od 1.6. do 28.9. 2022, max. 2x za rok).**

## 2.7. Obaleč mramorovaný a obalečik jednopásý

### Stanovení potřeby ošetřování:

- Sledujte a vyhodnocujte průběh letu 2. generace obalečů.
- **V současné době není třeba proti obalečům ošetřovat.**
- Ošetření proti obalečům se provádí v závislosti na vrcholu letové aktivity.
- Biopreparátem na bázi *Bacillus thuringiensis* (**Lepinox Plus, Delfin WG**) se ošetřuje 3–5 dní po vrcholu letu motýlů, ošetřovat při teplotách nad 16 °C.
- Přípravky **Exirel a Spintor**, které lze použít pouze v základní IP, se ošetřuje 8–10 i více dnů po vrcholu letu motýlů.

## 3. Další informace

### 3.1. Využití metody krátkodobé prognózy plísně révy dle SHMÚ Bratislava (autor P.Šteberla)

- Pokud je využívána pro usměrnění ochrany metoda krátkodobé prognózy a signalizace ošetření SHMÚ Bratislava, sledují se od 1. května dešťové srážky a kumulativní úhrn dešťových srážek se vynese k 15. květnu jako první údaj do prognostického grafu. Další hodnoty se vynášejí do grafu pravidelně po týdnů a celková hodnota představuje sumu týdenních úhrnů dešťových srážek od počátku května (1.5.).
- Pokud se křivka týdenních úhrnů dešťových srážek pohybuje v oblasti **kalamitního výskytu** (nad křivku A) **ošetřuje se pravidelně** v intervalu podle použitého přípravku.
- Pokud se křivka sumy týdenních úhrnů dešťových srážek pohybuje v období **před počátkem kvetení déle než 2 týdny v oblasti sporadicko-kalamitního výskytu** (mezi křivkami A a B) **ošetřuje se 1x před květem a 2x po odkvětu** v intervalu 10–14 dnů,
- Pokud se křivka sumy týdenních úhrnů dešťových srážek pohybuje v období **krátce před květem, v době kvetení a po odkvětu v oblasti sporadicko-kalamitního výskytu** (mezi křivkami A a B) **ošetřuje se 3x po odkvětu** v intervalu 10–14 dnů.
- Pokud se křivka týdenních úhrnů dešťových srážek pohybuje v oblasti **nekalamitního výskytu**, metoda doporučuje provést **2 obligátní ošetření po odkvětu**.  
Později byla metoda pro vinařskou oblast Morava po dohodě s autorem doplněna o další obligátní ošetření v období před květem.

### 3.2. Klopouška révová

- V letošním roce se vinicích častěji vyskytuje poškození listů révy plošticemi. Nejčastějším původcem je klopouška révová *Apolygus spinolae*. Klopouška révová je široce polyfágní, 5–6 mm velká ploštice, zelené nebo žlutozelené barvy a oválně vejčitého tvaru. Má ročně pouze jednu generaci, přezimují vajíčka nakladená do letorostů různých dřevin. Nymfy i dospělci sají nejčastěji na vrcholcích letorostů a méně často i na květenstvích. V důsledku sání a intoxikace slinami dochází k poškození pletiv nově vyrůstajících listů. Čepele listů jsou atrofované, různě zdeformované a proděravělé. Poškozeno je vždy jen několik listů, které se vyvíjejí v období po předchozím sání ploštic.
- **Škody jsou převážně bezvýznamné, ochrana proti škůdci se neprovádí.**



Foto J.Šeršeň



### 3.3. Puklice švestková

- Na několika lokalitách byly zjištěny silnější výskyty puklice švestkové (*Parthenolecanium corni*).
- Puklice švestková je široce polyfágní savý škůdce, který často napadá i révu. Na kůře napadených keřů se vyskytují nápadné 4-6 mm dlouhé a 3-4 mm široké polokulovité hnědé štítky samic škůdce. Samičky kladou pod své tělo oválná bílá vajíčka. Larvy se líhnou od poloviny června a v červenci. Postupně přelézají na listy, kde sají. V srpnu se svlékají a larvy 2. stupně migrují na réví a starší dřevo, kde přezimují. Na jaře se rozlézají především na réví, kde se přisají. Po druhém svlékání se přeměňují v samičky, které jsou z počátku pohyblivé, pohyblivost brzy ztrácejí a zbytek života žijí přisedle.
- Při silnějším výskytu je vhodné provést jarní ošetření řepkovým olejem (Ekol, Biool) a v období výskytu larev 1. stupně (konec června a především červenec) letní ošetření přípravkem povoleným na obaleče a současně účinným i na savé škůdce (Steward, Exirel) nebo na křísy (Movento 100 SC, Sivanto prime), při respektování všech doporučení a omezení použití.
- Jarní ošetření řepkovým olejem současně významně omezuje i fytozugní roztoče (hálčivce a vlnovníka révového), případně i další škůdce.



### 3.4. Ukončení používání přípravků obsahujících úč.l. indoxakarb

**Upozorňujeme pěstitele, že byla ukončena platnost rozhodnutí a nejpozději kde dni 19.9.2022 končí možnost používání přípravků na bázi indoxakardu, který je povolen proti křískům a různorožci trnkovému a mimo IP i proti obalečům.**  
(Steward, Steward OPZ).

## 4. Měďnaté fungicidy

obsah mědi v přípravcích a přípustný počet ošetření v IP révy pro rok 2022

Přípravek	Účinná látka	Obsah účinné látky v g/1 kg (l)	Dávka přípravku v kg nebo l/ha	Obsah Cu v g/1 kg nebo 1 l přípravku	Dávka Cu v g/ha do/od 61 BBCH	Přípustný počet ošetření v IP dle dávky	Použití povoleno do
Airone SC	hydroxid Cu + oxichlorid Cu	236,64 239,36 g/l	1,3 –2,6 l	153,82 142,44 =296,26	385,14 770,27	7–3	1.1.2023
Badge WG	hydroxid Cu + oxichlorid Cu	244 245 g/kg	1,25–2,5 kg	158,60 145,80 =304,4	380,5 761	7–3	1.1.2023
Cobran	hydroxid Cu	537 g/kg	1,0–2,0 kg	349,05	349,05 698,1	8–4	1.1.2023
Copac WG	hydroxid Cu	768 g/kg	2,0–4,0 g	499,2	998,4 1996,8	3–1	1.1.2023
Coprantol Duo	hydroxid Cu + oxichlorid Cu	244 245 g/kg	1,25–2,5 kg	158,6 145,8 =304,4	380,5 761	7–3	1.1.2023
Cuproxat SC	zásaditý síran Cu	345 g/l	2,6–5,3 l	193,89	504,11 1027,62	5–2	1.1.2023
Champion 50 WG	hydroxid Cu	768 g/kg	2,0–4,0 g	499,2	998,4 1996,8	3–1	1.1.2023
Cuprocaffaro Micro	oxichlorid Cu	657,9 g/kg	1,3–2,67 kg	391,52	508,98 1045,35	5–2	31.1.2023
Cuprozin Progress	hydroxid Cu	383,8 g/l	0,8–1,6 l	249,47	199,58 399,15	15–7	1.1.2023
Defender	hydroxid Cu	383,8 g/l	0,8–1,6 l	249,47	199,58 399,15	15–7	1.1.2023
Defender Dry	hydroxid Cu	537 g/kg	1,0–2,0 kg	349,05	349,05 698,1	8–4	1.1.2023
Flowbrix *	oxichlorid Cu	638 g/l	1,25–1,5 l 2,5–3,0 l	379,67	474,59- 569,51 949,18- 1139,01	6–5 3-2	1.1.2023
Funguran Progress	hydroxid Cu	537 g/kg	1,0–2,0 g	349,05	349,05 698,1	8–4	1.1.2023
Funguran PRO	hydroxid Cu	537 g/kg	1,0–2,0 g	349,05	349,05 698,1	8–4	1.1.2023
Grifon SC	hydroxid Cu + oxichlorid Cu	236,64 239,36 g/l	1,3 –2,6 l	153,82 142,44 =296,26	385,14 770,27	7–3	30.1.2023
Kocide 2000	hydroxid Cu	538 g/kg	1,0–2,0 kg	349,7	349,7 699,4	8–4	1.1.2023
Kupfer Fusilan WG	cymoxanil oxichlorid Cu	43 g/kg 781 g/kg	1,25–2,5 kg	464,77	580,97 1161,93	5–2	31.8.2022
Yankee	zásaditý síran Cu síra	163 g/l 640 g/l	3,0–6,0 l	91,60	274,8 549,6	21-10	31.12. 2023
Yukon	zásaditý síran Cu síra	163 g/l 640 g/l	3,0–6,0 l	91,60	274,8 549,6	21-10	31.12. 2023
Valis Plus	hydroxid Cu + oxichlorid Cu Valifenalát	150 g/kg 150 g/kg 60 g/kg	1,0–2,0 kg	97,71 89,27 =186,98	186,97 373,96	16-8	30.9.2025

Přípravky na bázi mědi je možno použít v základní i nadstavbové IP neomezeně až do stanoveného limitu 3 kg/ha/rok.

Použití mědi současně naplňuje podmínku povinného 1 ošetření (základní IP) nebo 2 ošetření (nadstavbová IP) přípravky povolenými podle zákona o ekologickém zemědělství.

## 5. Mapy plošného rozložení závažnosti výskytu plísně révové na území jihomoravského kraje

Na následujících dvou mapách je znázorněn stupeň závažnosti výskytu plísně révové podle metodiky SHMÚ (Šteberla) vypracovaný na základě dostupných měření automatických meteorologických stanic.

Použitá stupnice je následující:

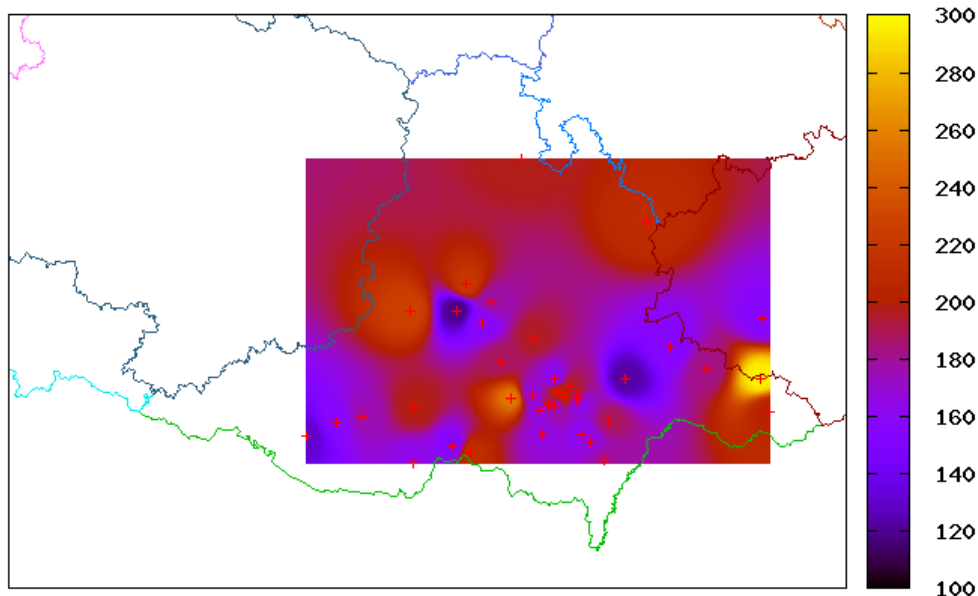
0 až 100 - nekalamitní výskyt

101 až 200 - sporadicko-kalamitní výskyt

nad 200 - kalamitní výskyt

11.07.2022

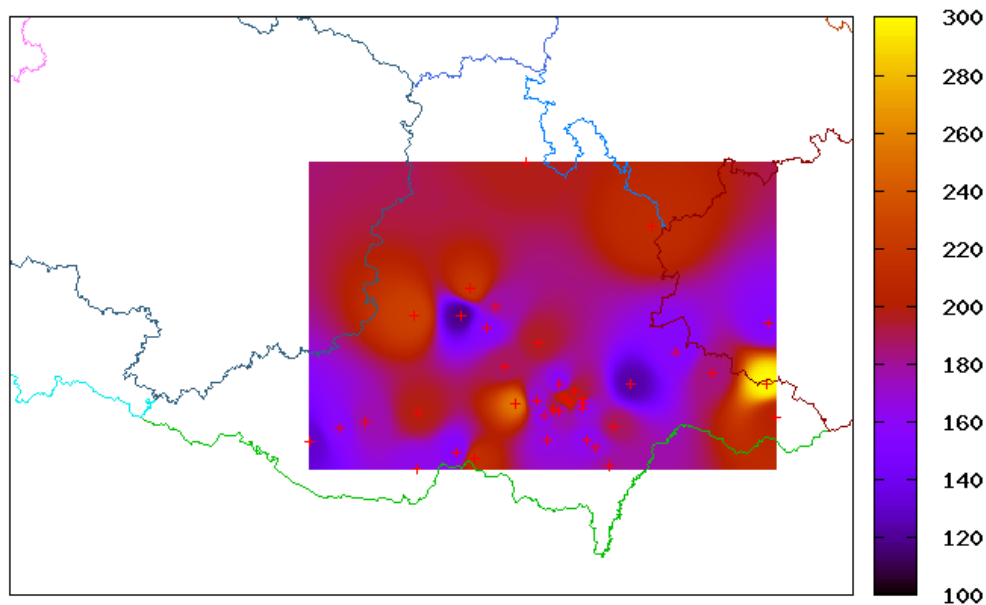
Hodnocení situace plísně révové podle Steberly



Na druhé mapě je předpověď tohoto stupně závažnosti na období po uplynutí následujících 4 dnů.

11.07.2022

Předpověď situace plísně révové podle Steberly za 4 dny od



zdroj: amet.cz

## 6. AGRO METEOGRAM – čas postřiku

### 6.1. Břeclav

Břeclav

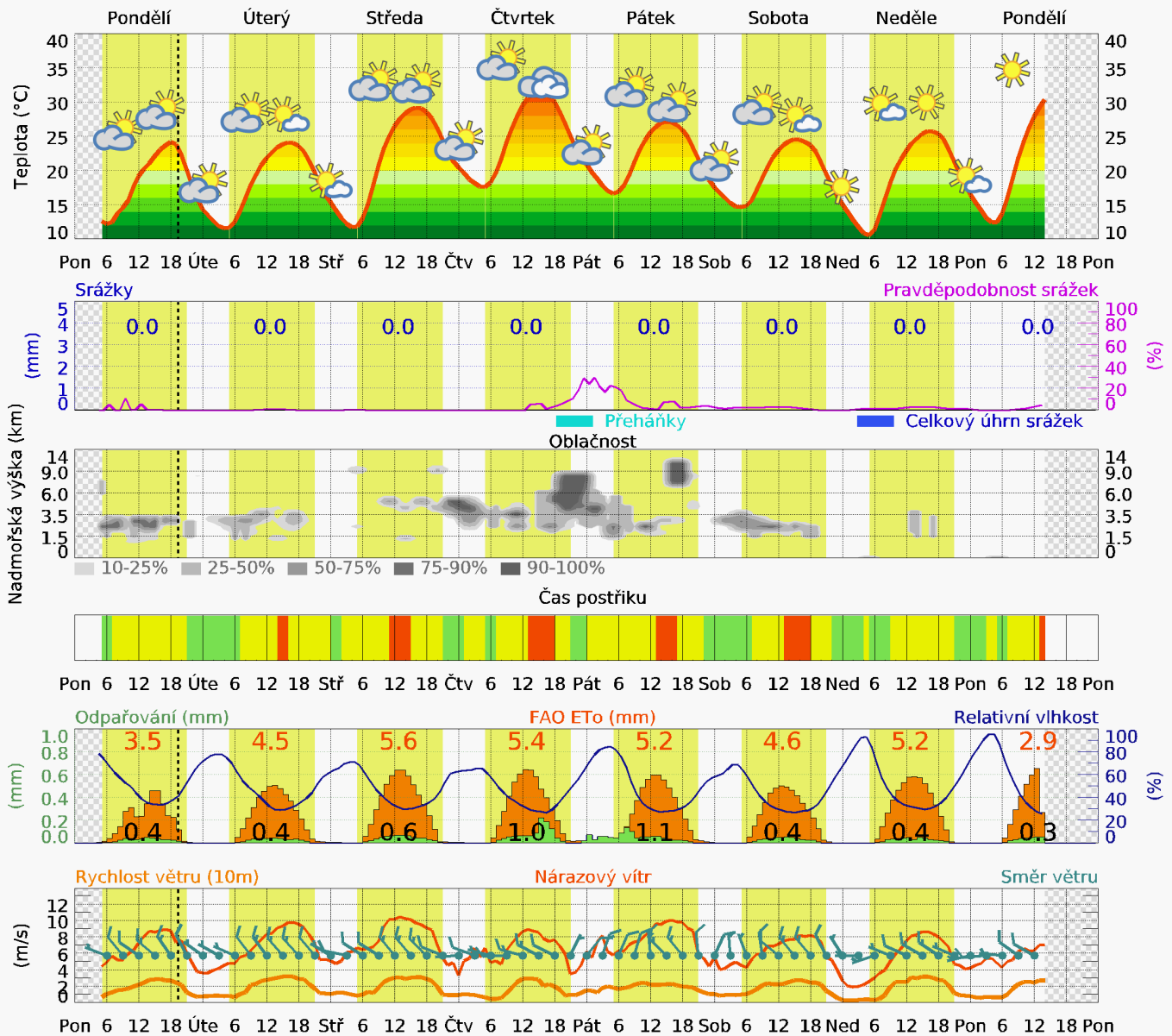
48.79°N / 16.89°E (156m. n. m.)

Předpověď aktualizována: 11.07 09:33

Meteogram

meteoblue

Místní čas (CEST)



## 6.2. Mikulov

### Mikulov

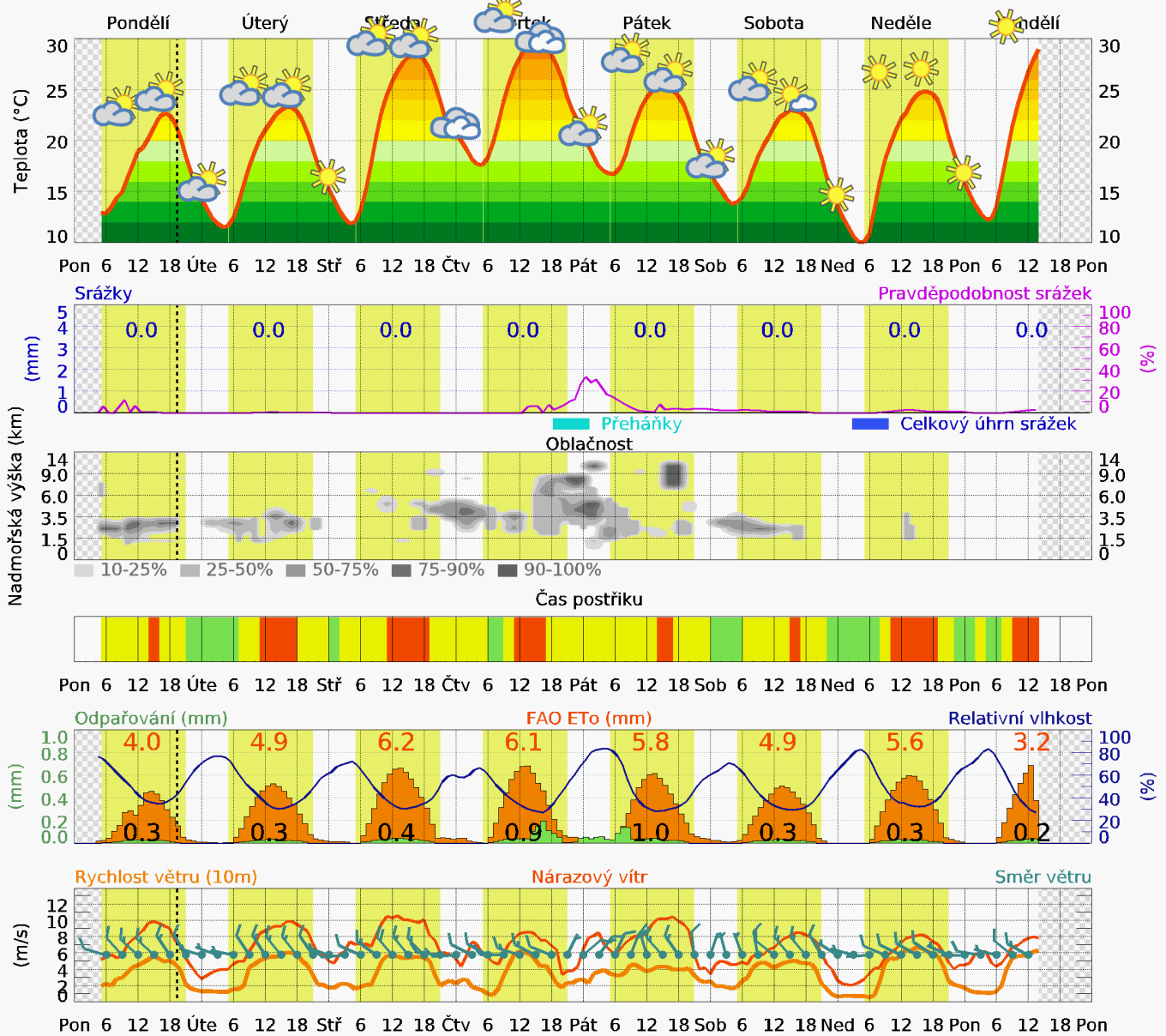
48.81°N / 16.64°E (243m. n. m.)

Předpověď aktualizována: 11.07 09:33

### Meteogram

meteoblue

Místní čas (CEST)



### 6.3. Znojmo

#### Znojmo

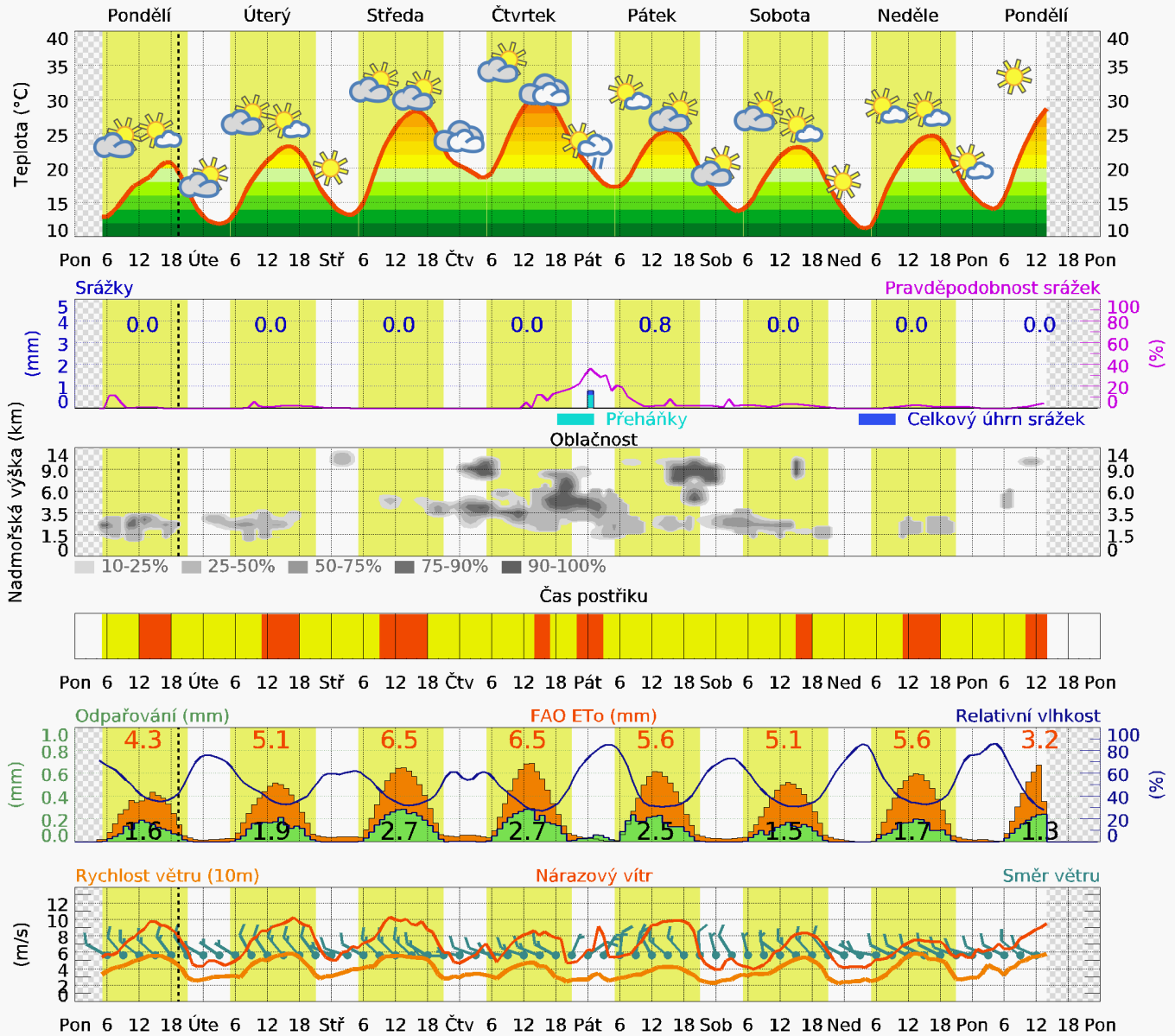
48.82°N / 16.07°E (251m. n. m.)

Předpověď aktualizována: 11.07 09:33

#### Meteogram

Místní čas (CEST)

meteoblue



### 6.4. Uherské Hradiště

#### Uherské Hradiště

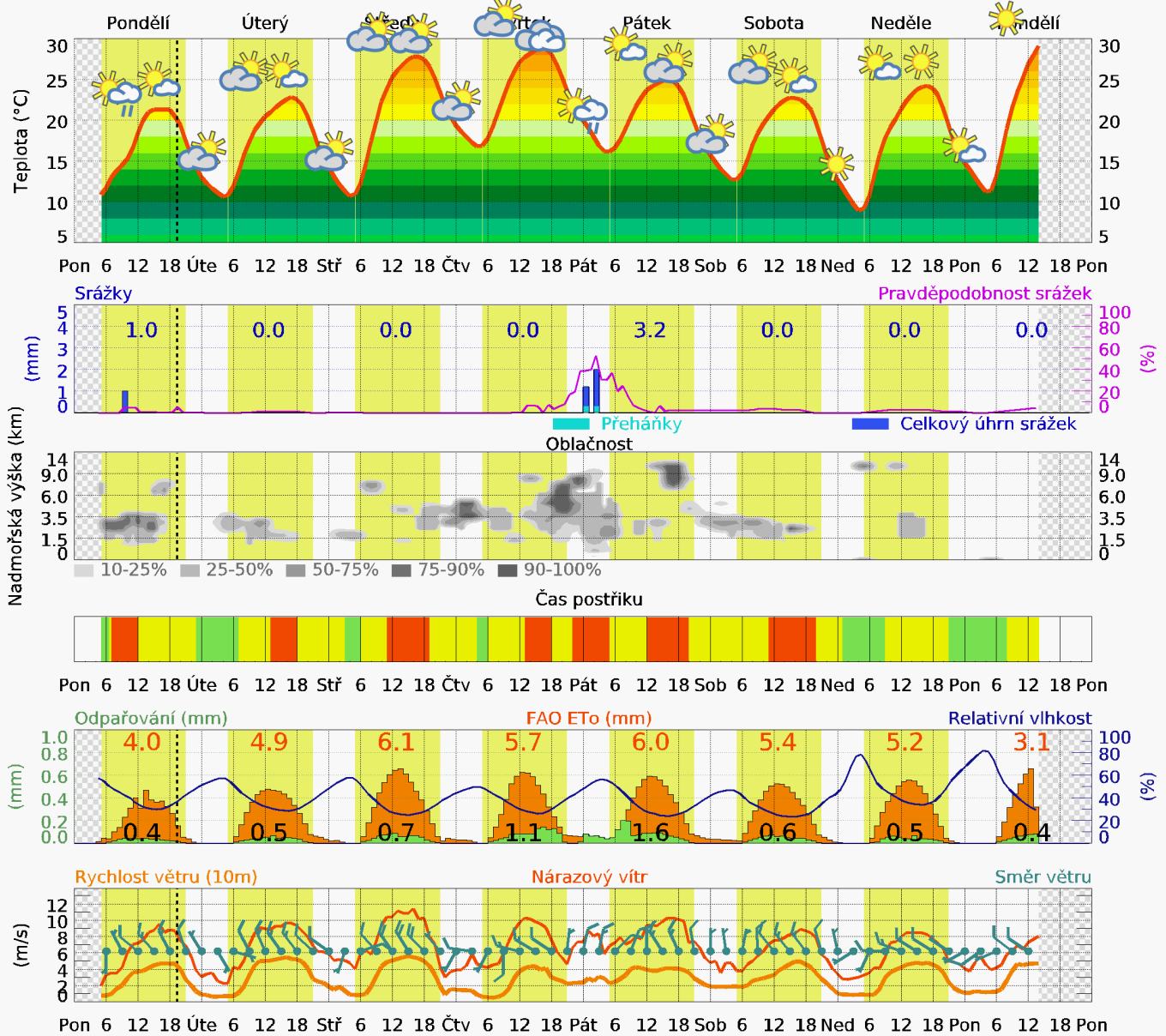
49.07°N / 17.46°E (182m. n. m.)

Předpověď aktualizována: 11.07 09:33

#### Meteogram

meteoblue

Místní čas (CEST)



### 6.5. Hustopeče

#### Hustopeče

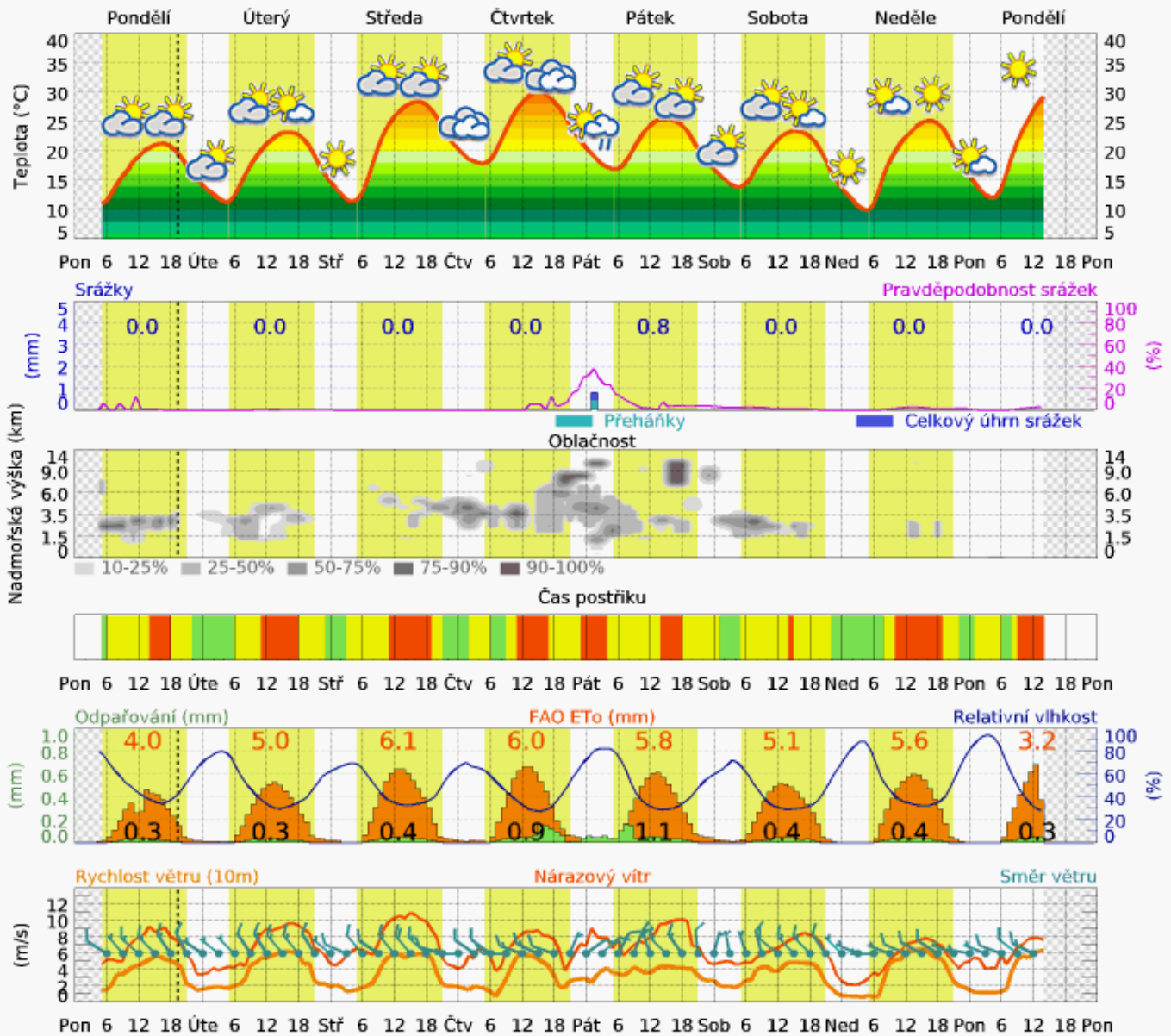
48.94°N / 16.74°E (197m. n. m.)

Předpověď aktualizována: 11.07 09:33

#### Meteogram

meteoblue

Místní čas (CEST)



**Upozorňujeme, že konečné rozhodnutí o zvolené variantě ochrany musí učinit vinohradník na základě vyhodnocení aktuálních podmínek v konkrétní vinici.**

EKOVIN

Tomanova 18,61300 Brno

[info@ekovin.cz](mailto:info@ekovin.cz)

[www.ekovin.cz](http://www.ekovin.cz)